

Neuleessa korpien kuiskintaa

Marttojen juhlavuoden neuletta koristaa kotoinen kuusi.

OHJE JA MALLITYÖ MERJA OJANPERÄ

• KUVAT LAURA RIIHELÄ

MARTTAMETSÄ

Martat keräävät vuonna 2024 yhdessä Luonnonperintösäätiön kanssa varoja luonnonalueen suojeluun. Alueen nimeksi tulee Marttametsä.

MARTTOJEN 125-JUHLAVUODEN neuleessa kohoaa komea kuusirivistö. Idea malliin tuli Marttametsästä.

– Pidän metsiä todella tärkeinä, ja Marttametsä ajatuksena on minusta upea, toteaa neuleen suunnitellut **Merja Ojanperä**.

Hän on Suomen suosituimpia neulesuunnittelijoita ja neulekirjantekijöitä, tunnettu erityisesti villasukistaan ja islantilaisneuleistaan.

– Mallineuletta suunnitlessani pidin mielessä, ettei työ olisi liian vaikea, ja että monen tasoiset neulojat voivat tehdä ohjeella itselleen marttaneuleen.

Neule tehdään ylhäältä alaspäin. Kuuset kulkevat jonona ympäri kaarrokkeen. Neuleesta on kahdeksan eri kokoa.

– Minulle oli suuri kunnia päästä tämä neule suunnittelemaan. Olen muuten Martan nimipäivänä syntynyt, hymyilee Ojanperä.

YHTEISTYÖSSÄ

Marttaneule on tehty yhteistyössä Novitan kanssa.

Koot: XXS (XS, S, M) (L, XL, 2XL, 3XL)

Valmiin neuleen mitat:

Rinnan ympärys: 81 (89, 98, 106) (117, 129, 139, 149) cm

Pituus kainalosta helmaan: 33 (34, 35, 36) (37, 38, 39, 40) cm

Hihan yläosan ympärys: 35 (37, 39, 41) (42, 44, 45, 46) cm

Hihan sisäpituus: 45 (46, 47, 48) (49, 50, 51, 52) cm

Kaarrokkeen korkeus joustimen jälkeen: 21 (21, 21, 21) (22, 23, 24, 25) cm

Lanka: Novita 7 Veljestä Nature (100 g / 200 m; 70 % villa, 30 % lyocell) Päiväuni (502)

TAI Novita 7 Veljestä (100 g / 200 m; 80 % villa, 20 % polyamidi Marjapuuro (053): 400 (450, 500, 550) (600, 650, 700, 750) g

Puikot: Sukkapuikot sekä 40 cm:n ja 80 cm:n pyöröpuikot koko 4 mm ja 4,5 mm tai käsi-alan mukaan, apupuikko

Muut tarvikkeet: Silmukka-merkkejä, silmukanpitimiä tai apulankaa, päättelyneula

Neuletiheys: 18 s ja 24 krs sileää neuletta = 10 x 10 cm hieman pingotettuna

OHJE

Kaarroke: Luo ohuemmalle 40 cm:n pyöröpuikoille 84 (90, 92, 94) (96, 98, 100, 104) s. Yhdistä suljetuksi neuleeksi, lisää SM krs:n vaihtumiskohtaan = keskitaka ja toinen SM keskelle eteen. Neulo *1 tr o, 1 n* -joustinneuletta 12 krs. Vaihda paksumpi pyöröpuikko, neulo 1 krs o ja lisää samalla tasaisesti 4 (6, 12, 18) (24, 30, 36, 40) s = 88 (96, 104, 112) (120, 128, 136, 144) s. Vaihda työn edetessä ja silmukkamäärän lisääntyessä pidempi pyöröpuikko työhön.

Pääntien korotus: Neulo työn oikeaa puolta o, kunnes ennen keskiedun merkkiä on jäljellä 20 (21, 22, 23) (24, 25, 26, 27) s, käännä työ. Nosta 1. s kaksoissilmukaksi ja neulo np:n krs n, kunnes ennen keskietua on jäljellä 20 (21, 22, 23) (24, 25, 26, 27) s, käännä työ. Nosta 1. silmukka kaksoissilmukaksi ja neulo op:n krs o, neulo edellisen krs:n kaksoissilmukka yhtenä silmukkana oikein, jatka kunnes ennen keskietua on jäljellä 15 (16, 17, 18) (19, 20, 21, 22) s, käännä työ. Nosta 1. s kaksoissilmukaksi ja neulo np:n krs n, neulo kaksoissilmukka yhtenä silmukkana nurin, jatka kunnes ennen keskietua on jäljellä 15 (16, 17, 18) (19, 20, 21, 22) s, käännä työ. Nosta 1. silmukka kaksoissilmukaksi ja neulo op:n krs krs:n vaihtumiskohtaan asti. Voit tarvittaessa jatkaa samaan tapaan, jos tarvitset korkeamman korotuksen



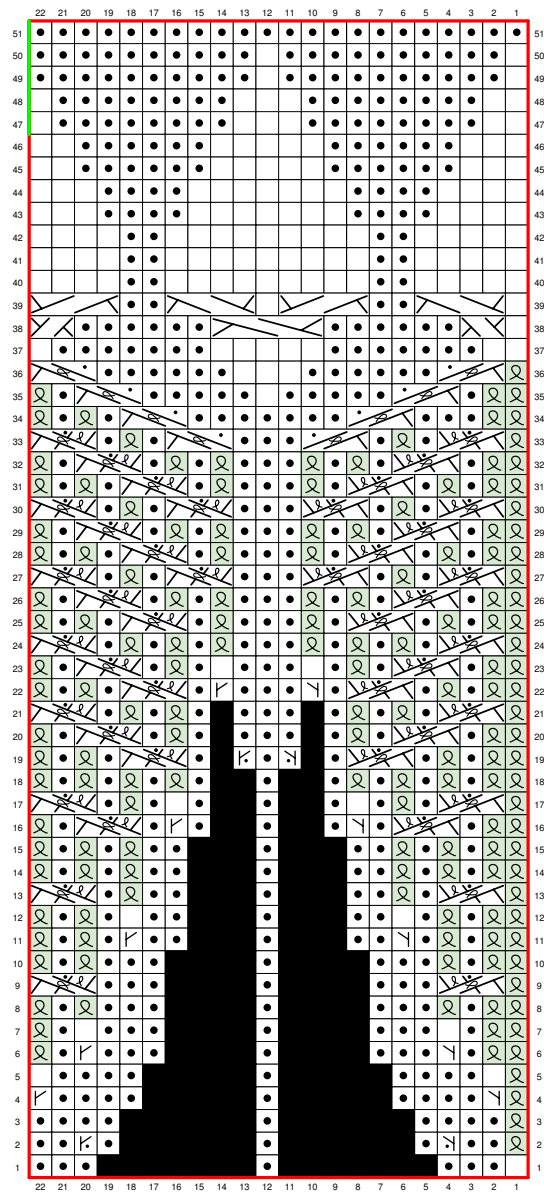
Kuusikuvio kiertää koko neuleen.

Jaa kuva neulestasi
#marttaneule

niskaan. Neulo vielä 1 krs o ja neulo samalla viimeiset kaksoissilmukat yhtenä.

Kohdista kaavioon merkitty keskikohta keskietuun. Aloita kaavion A 1. krs:lta ja toista mallikertaa 11 (12, 13, 14) (15, 16, 17, 18) kertaa krs:lla. Kaavion kaavion kaikki krs:t. Kaavion lisäysten jälkeen työssä on 242 (264, 286, 308) (330, 352, 374, 396) s. Jatka tarvittaessa sileää oikeaa, kunnes kaarrokkeen korkeus joustimen jälkeen mitattuna on 21 (21, 21, 21) (22, 23, 24, 25) cm tai tarvittava pituus.

Hihojen ja vartalokappaleen erottaminen: Neulo oikein takakappaleen 32 (36, 40, 44) (48, 53, 57, 62) s, siirrä hihan 56 (60, 63, 66) (68, 70, 72, 74) s odottamaan apulangalle tai silmukkakaapelille, luo tilalle käden-tietä varten 8 (8, 8, 8) (8, 10, 10) s. Neulo oikein etukappaleen 65 (72, 80, 88) (97, 106, 115, 124) s, siirrä toista hihaa varten seuraavat 56 (60, 63, 66) (68, 70, 72, 74) s odottamaan, luo tilalle



Kaavio A

kädentietä varten 8 (8, 8, 8) (8, 10, 10, 10) s ja neulo loput takakappaleesta 33 (36, 40, 44) (49, 53, 58, 62) oikein.

Vartalo: Työssä on nyt 146 (160, 176, 192) (210, 232, 250, 268) s. Neulo sileää oikeaa suljettuna neuleena 28 (29, 30, 31) (32, 33, 34, 35) cm tai haluttu pituus. Vaihda työhön 4 mm:n pyöröpuikot ja neulo helmaan 5 cm 1 o tr, 1 n -joustinta. Päätä s:t joustavasti joustinneuletta neuloen.

Hihat: Ota 4,5 mm:n pyöröpuikolle tai sukkapuikoille odottamaan jätetyt hihan 56 (60, 63, 66) (68, 70, 72, 74) s, poimi kainaloon lisätyistä silmuksista 8 (8, 8, 8) (8, 10, 10, 10) s = 64 (68, 71, 74) (76, 80, 82, 84) s. Neulo sileää oikeaa suljettuna neuleena, krs:n vaihtumiskohta on kainalosilmukoiden keskellä, lisää SM.

Kun olet neulonut 1 cm, aloita kavennukset merkin molemmin puolin seuraavasti: *Neulo krs:n alusta 1 o, 2 o yht ja neulo

oikein = o

nurin = n

nosta 1 s apupuikolle työn eteen, 1 o, apupuikolta 1 o

nosta 1 s apupuikolle työn taakse, 1 o, apupuikolta 1 o

oikein takareunasta = o tr

L1v nurin (= vasemmalle kallistuva lisäys nurin)

L1o nurin (= oikealle kallistuva lisäys nurin)

L1v oikein (= vasemmalle kallistuva lisäys oikein)

L1o oikein (= oikealle kallistuva lisäys oikein)

nosta 1 s apupuikolle työn eteen, 1 o tr, 1 n, apupuikolta 1 o tr

nosta 2 s apupuikolle työn taakse, 1 o tr, apupuikolta 1 n, 1 o tr

nosta 1 s apupuikolle työn eteen, 2 n, apupuikolta 1 o tr

nosta 2 s apupuikolle työn taakse, 1 o tr, apupuikolta 2 n

nosta 2 s apupuikolle työn eteen, 2 o, apupuikolta 2 o

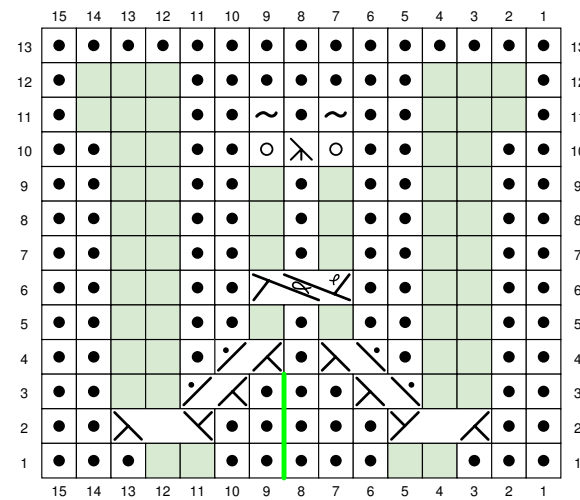
nosta 2 s apupuikolle työn taakse, 2 o, apupuikolta 2 o

nosta 2 s apupuikolle työn eteen, 3 o, apupuikolta 2 o

ei silmukkaa, ohita ruutu neulomatta

keskietu

mallikerta



Kaavio B

oikein = o

nurin = n

nosta 2 s apupuikolle työn eteen, 1 o, apupuikolta 2 o

nosta 1 s apupuikolle työn taakse, 2 o, apupuikolta 1 o

oikein takareunasta = o tr

nosta 1 s apupuikolle työn eteen, 1 o tr, 1 o, apupuikolta 1 o tr

nosta 1 s apupuikolle työn taakse, 1 o, apupuikolta 1 n

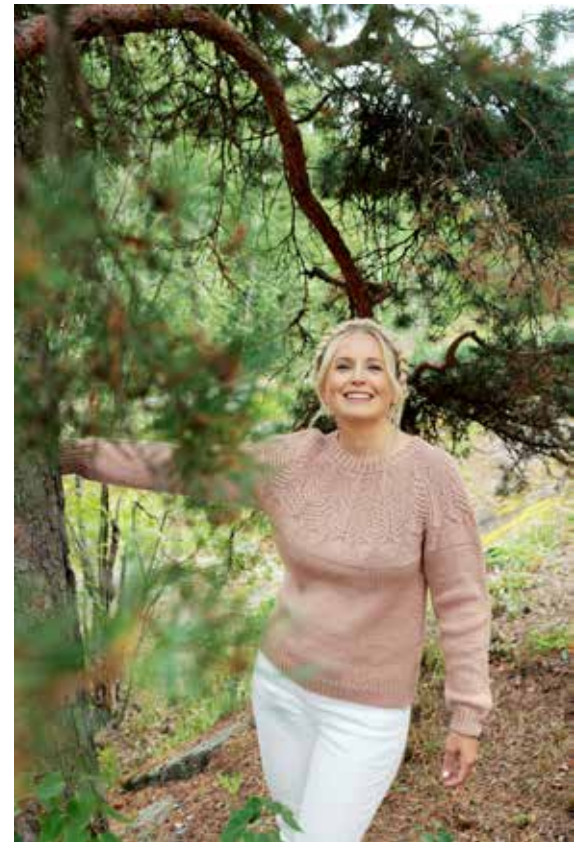
nosta 1 s apupuikolle työn eteen, 1 n, apupuikolta 1 o

kaksoisylivetokavennus = nosta 1 s neulomatta, neulo 2 o yht, vedä nostettu yhteen neulottujen yli

langankierto = lk

neulo edellisen krs:n langankierto kiertäen nurin (ei jää reikää)

kohdistu keskietu



Juhlavuoden neuleen kuvio vie ajatukset Marttametsään.

LYHENTEITÄ:

o tr = oikein takareunasta

SM = silmukkamerkki

kaksoissilmukka: Neulo kääntymiskohtaan asti työn nurjalla tai oikealla puolella ja käännä työ. Nosta ensimmäinen silmukka nurin neulomatta (= lanka työn edessä). Nosta lanka oikean puikon yli työn taakse ja kiristä lankaa niin, että edellisen kerroksen silmukka nousee puikolle "kaksoissilmukaksi", jatka krs:n neulomista. Seuraavalla krs:illa tullessasi kaksois silmukan kohdalle se neulotaan yhtenä silmukkana.

ssk: kahden noston kavennus = siirrä 1. s vasemmalta oikealle puikolle kuin neuloisit oikein, samoin sitten 2. silmukka. Siirrä molemmat takaisin vasemmalle puikolle ja neulo takareunoista yhteen.

L1v: vasemmalle kallistuva lisäys = lisää 1 s nostamalla silmukoiden välinen lanka vasemmalle puikolle työn etupuolelta, neulo takareunasta o tai n.

L1o : oikealle kallistuva lisäys: lisää 1 s nostamalla silmukoiden välinen lanka vasemmalle puikolle takaapäin, neulo o tai n etureunastaan.

-joustinneuletta kaikilla muilla silmukoilla, mutta hihan keskimmäisillä 15:llä s:lla kaavion B mukaan. Päätä s:t joustavasti kun olet neulonut kaikki 13 krs.

Neulo toinen hiha samoin.

Viimeistely: Päättele kaikki langanpäät työn nurjalle puolelle. Kostuta pusero, levitä mittoihinsa ja anna kuivua tasolla. Tasoita huolellisesti kaarroksen ja sileän raja. ●